

Staatsbosbeheer

Postadres Postbus 2, 3800 AA Amersfoort

Telefoon 030-692 61 11

Planeenheid Almere

Object Almeerderhout

Relatie **Relatienummer**

Overeenkomst OVK172912

Zaak Z24-6892

Versienummer A01.01.ov.23.2

**Pachtovereenkomst**

geliberaliseerde pacht voor zes jaar of korter, artikel 7:397 lid 1 van het Burgerlijk Wetboek

De ondergetekenden:

1. Staatsbosbeheer, gevestigd en kantoorhoudend op het adres Smallepad 5 te (3811 MG) Amersfoort, ten deze rechtsgeldig vertegenwoordigd door de heer David Koopman), teamleider Staatsbosbeheer team Zuid-Flevoland, hierna te noemen: 'Staatsbosbeheer',
2. ****Naam wederpartij****, gevestigd aan ****adres****, ****postcode**** te ****plaats****, ingeschreven bij KVK [KVK nummer], telefoonnummer *********, e-mail *********, hierna te noemen: 'pachter',

Staatsbosbeheer en pachter gezamenlijk hierna ook te noemen 'partijen'.

Partijen, het volgend overwegend:

het verpachte is gelegen in een gebied waar Staatsbosbeheer overeenkomstig vastgesteld overheidsbeleid beheertypes natuur ontwikkelt en/of in stand houdt. In verband hiermee zijn in deze pachtovereenkomst specifieke voorwaarden geformuleerd ten aanzien van het agrarisch gebruik;

komen het volgende overeen:**Artikel 1. Duur overeenkomst en omschrijving van het gepachte**

1. Staatsbosbeheer geeft voor de duur van 12 maanden, ingaande op 1 januari 2025 en eindigende op 31 december 2025, aan pachter in pacht, die in pacht aanvaardt de hierna te noemen percelen:

Kadastrale gemeente	Sectie	Nummer	Beheertype	Oppervlakte (ha)	Nr. op kaart
Gemeente Almere	P	2313 & 644	Natuur inclusieve akker	3,21	1a
Gemeente Almere	P	644	Natuur inclusieve akker	0,57	1b
Gemeente Almere	F	1969 & 952	Natuur inclusieve akker	5,90	2a, 2b, 2d
Gemeente Almere	F	1969	Struikrand	0,36	2c
Gemeente Almere	F	1970	Natuur inclusieve akker	1,03	2e
Gemeente Almere	F	952 & 1969	Natuur inclusieve akker	6,85	2f, 2g, 2h
Gemeente Almere	F	1426	Natuur inclusieve akker	1,56	2i, 2j
Gemeente Almere	P	644	Natuur inclusieve akker	2,76	2k
Totaal				22,24	



hierna te noemen "het gepachte". Het gepachte is aangeduid op de kaart die aan deze pachtovereenkomst is gehecht.

2. Wanneer de onder lid 1 aangegeven pachttermijn is verstreken, zal de pacht telkens stilzwijgend worden verlengd met één jaar, ingaande 1 januari en eindigende 31 december van dat jaar, tenzij één van de partijen uiterlijk drie maanden voor het einde van de lopende pachttermijn met een aangetekende brief aan de wederpartij laat weten dat geen verlenging zal plaatsvinden
3. Verlenging zoals bedoeld in lid 2 vindt maximaal 5 maal plaats, zodat de totale pachttermijn niet langer zal zijn dan zes jaar.

Artikel 2. Gebruik

1. Pachter dient het gepachte uitsluitend te gebruiken als bouwland, meer in het specifiek als 'natuur inclusieve akker', een en ander overeenkomstig de specifieke bepalingen zoals deze op zijn genomen in artikel 5 van deze overeenkomst.
2. Op het gebruik (lid 1), het 6-jarige teeltplan en het jaarlijks vast te stellen bouwplan (artikel 5) zijn nadrukkelijk de uitgangspunten van regeneratieve landbouw van toepassing. Deze uitgangspunten betreffen bodembescherming en milieu- en socio-economische aspecten van duurzame voedselproductie.
3. Zonder voorafgaande schriftelijke toestemming van de Staatsbosbeheer is het pachter niet toegestaan om het gepachte anders te gebruiken dan is bepaald in lid 1 van dit artikel.

Artikel 3. Pachtprijs

1. De pachtsom bedraagt € [bedrag] per jaar.
2. Voor zover ingevolge artikel 1 lid 2 verlenging kan plaatsvinden, wordt de pachtprijs ieder jaar, voor het eerst met ingang van 1 januari 2025, aangepast aan de hand van de consumentenprijsindex, reeks alle huishoudens. Deze aanpassing geschiedt op basis van de formule $P_n = (A : B) \times P_o$. In deze formule is:
P_n: de nieuwe pachtprijs;
A: de consumentenprijsindex van het kalenderjaar voorafgaand aan de datum van pachtprijsherziening;
B: de consumentenprijsindex van het kalenderjaar voorafgaand aan de datum van de laatste herziening van de pachtprijs (of bij eerste herziening: de beginpachtprijs);
P_o: de oude, aan te passen pachtprijs.
3. Indien de berekening van lid 2 leidt tot een lagere pachtprijs, vindt geen pachtprijsaanpassing plaats.
4. De pachtprijs wordt vermeerderd met 50% van de waterschapslasten zoals die in het betrokken jaar zijn vastgesteld.

Artikel 4. Bodemverontreiniging

1. Er is sprake van bodemverontreiniging in de zin van dit artikel wanneer er op en/of in de bodem van het gepachte hogere concentraties van schadelijke stoffen aanwezig zijn dan op grond van natuurlijk voorkomen is te verwachten gelet op de stand van de wetenschap en de wettelijke normen die gelden in relatie tot de bestemming of het (voorgenomen) gebruik van het gepachte, dan wel daarvoor in de plaats tredende algemeen gangbare kwaliteitseisen.
2. Staatsbosbeheer is niet bekend met feiten of omstandigheden die erop (kunnen) wijzen dat het gepachte bodemverontreiniging bevat. Partijen hebben geen reden om aan te nemen dat de bodem van het gepachte verontreinigd is en hebben daarom afgezien van het laten verrichten van bodemonderzoek.

Artikel 5. Beheervoorschriften

Aanvullend op de algemene voorschriften inzake het beheer die zijn opgenomen in de Algemene voorwaarden gelden de navolgende bijzondere beheervoorschriften. Overtreding van de voorschriften die zijn opgenomen in dit artikel en in de Algemene voorwaarden worden door de Staatsbosbeheer aangemerkt als wanprestatie van de pachter. Bij strijdigheid tussen de voorschriften in dit artikel en bepalingen in de Algemene voorwaarden gaan de voorschriften in dit artikel voor.

Natuur inclusieve akker

Op de kaart die aan deze pachtovereenkomst is gehecht is te zien welk beheertype geldt voor de gepachte grond of, wanneer er meerdere beheertypen gelden, welk beheertype op welk gedeelte van de gepachte grond geldt. Waar het beheertype 'Natuur inclusieve akker' geldt dient de pachter aan de onderstaande voorschriften te voldoen. Afwijken van deze voorschriften is uitsluitend toegestaan na vooraf verkregen schriftelijke toestemming van Staatsbosbeheer.

1. Het verpachte mag uitsluitend op biologische wijze beteeld worden.
2. Er is sprake van niet kerende grondbewerking met een maximale bewerkingsdiepte van 8 centimeter.
3. Teelten en gebruik van het verpachte met een significant negatief effect op de kwaliteit van de bodem en/of (grond)water zijn niet toegestaan.
4. Jaarlijks wordt in goed en gezamenlijk overleg en afstemming met Staatsbosbeheer een bouwplan voor het verpachte vastgesteld.
5. Uitgangspunt voor de jaar op jaar vast te stellen bouwplannen is een 6-jarig teeltplan met voldoende roulatie en diversiteit in gewassen.
6. In het 6-jarig teeltplan worden de eerste 3 jaren van exploitatie van het verpachte in aanmerking genomen als transitieperiode waarin toegewerkt wordt naar de juiste condities om tot de uitgangspunten van regeneratieve landbouw te komen.
7. Voor het 6-jarige teeltplan en het jaarlijks vast te stellen bouwplan is voorts uitgangspunt dat er sprake van een verdeling in 35% rooigewas, 50% maaigewas en 15% niet productief gebruik (natuurbraak, akkerbloemranden, e.d.) van het verpachte.
8. Begrazing van delen van het verpachte kan nadrukkelijk onderdeel uitmaken van het 6-jarige teeltplan en het jaarlijks vast te stellen bouwplan. Indien er sprake is van begrazing dan dient pachter gedurende de looptijd van deze overeenkomst adequaat verzekerd te zijn voor risicoaansprakelijkheid voor zijn dieren. Pachter dient voorts voldoende toezicht op de dieren te houden. Wanneer pachter ontdekt dat zich agressieve dieren bevinden onder het vee in een opengesteld terrein, stelt hij Staatsbosbeheer hiervan onmiddellijk op de hoogte en verwijderd hij deze dieren zo spoedig mogelijk uit het opengestelde terrein, of treft hij in overleg met Staatsbosbeheer andere maatregelen ter voorkoming van schade aan personen. Wanneer Staatsbosbeheer agressieve dieren als hiervoor

bedoeld ontdekt, stelt Staatsbosbeheer pachter hiervan onmiddellijk op de hoogte, waarna pachter de hiervoor bedoelde maatregelen treft. Blijft pachter hierbij in gebreke, dan kan Staatsbosbeheer zelf de benodigde maatregelen treffen en de kosten daarvan in rekening brengen bij pachter. Pachter dient tenslotte er zorg voor te dragen dat er sprake is van een functionele en deugdelijke afrastering van de gedeelten van het verpachte waar begrazing plaats vindt.

9. Als onderdeel van de transitieperiode zoals genoemd in lid 5 van deze overeenkomst kan het woelen van grond door partijen als noodzakelijke maatregel overwogen worden, het eventuele woelen van grond maakt onderdeel uit van het jaarlijks vast te stellen bouwplan.
10. De eventuele mestgift bestaat uitsluitend uit ruige stalmest en wordt in overleg met Staatsbosbeheer bepaald en vastgelegd in het jaarlijks vast te stellen bouwplan.
11. Voor zover bloemenranden onderdeel uitmaken van het bouwplan dienen deze in de winter over te staan.

Artikel 6. Gedogen

Pachter zal gedogen dat Staatsbosbeheer op of aan het gepachte de volgende activiteiten of handelingen zal verrichten, zal doen verrichten of aan derden zal toestaan:

1. Onderzoeks- of andere werkzaamheden, die voortvloeien uit en/of verband houden met de natuurwetenschappelijke betekenis van het gebied waarvan het gepachte deel uitmaakt; daarbij zal ervoor worden gewaakt dat het vrije gebruik van het gepachte door pachter niet zal worden aangetast
2. Onderhoudswerkzaamheden aan boom- en struikbeplantingen
3. Verlenen van uit- en overwegen aan derden
4. Openstelling voor publiek conform de daarbij aangegeven regels
5. Afstemmen van de waterstand op een optimaal natuurwetenschappelijk beheer

Artikel 7. Gegevens ten behoeve van mestboekhouding

1. Voor natuurterreinen waarop een bepaald beheer wordt gevoerd neemt Staatsbosbeheer in pachtovereenkomsten bepalingen op die nodig zijn voor dat beheer. Bepalingen inzake beweiding en mestgift brengen in het algemeen mee dat de hoeveelheid dierlijke meststoffen die mag worden gebruikt wordt beperkt. De pachter dient, voor wat betreft het gebruik van meststoffen en beweiding, na te leven wat in de pachtovereenkomst en de Algemene voorwaarden staat.
2. In zijn administratie kan de pachter per ha maximaal de hoeveelheden fosfaat en stikstof opnemen zoals deze daadwerkelijk op de percelen op zijn gebracht, een en ander dus slechts in het geval bemesting van het verpachte onderdeel uitmaakt van het voor dat jaar vastgestelde bouwplan (overeenkomstig het bepaalde in artikel 5) en een en ander voorts in overeenstemming met artikel 32 van het Uitvoeringsbesluit Meststoffenwet.

Artikel 8. Beweiden in opengesteld terrein (niet van toepassing)

Artikel 9. Goedkeuring grondkamer

Pachter stemt ermee in dat Staatsbosbeheer deze overeenkomst namens de pachter bij de grondkamer ter goedkeuring indient. De kosten voor deze goedkeuring worden door de pachter betaald en door de grondkamer rechtstreeks aan de pachter in rekening gebracht.

Artikel 10. Toepasselijkheid Algemene voorwaarden

1. Op deze overeenkomst zijn de Algemene voorwaarden pacht Staatsbosbeheer 2023 van toepassing. Dit is alleen anders wanneer onderdelen daarvan in deze overeenkomst expliciet niet van toepassing zijn verklaard. De Algemene voorwaarden zijn als bijlage aan deze overeenkomst gehecht en maken daar deel van uit.
2. Algemene voorwaarden van pachter zijn, hoe ook genaamd en hoe ook aan Staatsbosbeheer verstrekt, nooit van toepassing op deze overeenkomst.

Artikel 11. Toepasselijkheid Burgerlijk Wetboek

1. Artikel 7:397 lid 1 van het Burgerlijk Wetboek is op deze overeenkomst van toepassing.
2. De bepalingen van de artikelen 313 lid 2, 319 lid 1 onder a, c en d, 325, 327, 328, 332, 333, 363 tot en met 374, 378 tot en met 384, 399a en 399c lid 1 van het Burgerlijk Wetboek zijn niet van toepassing op deze overeenkomst.

Aldus overeengekomen en opgemaakt in tweevoud te:

(plaats)

(plaats)

(datum)

(datum)

David Koopman

(handtekening Staatsbosbeheer)

(handtekening pachter(s))

Bijlagen:

- Algemene voorwaarden pacht Staatsbosbeheer 2023
- Overzichtskaart percelen



Staatsbosbeheer Flevoland
Pachtkaarten Akkers
Buitenhout



Kaartbeeld door: N . Spliethof | Borgman Beheer Advies
 In opdracht van: Staatsbosbeheer
 Datum: 25-7-2024
 Kaartblad 1 van 1
 Eigendom (percelen, doorzichtig)

□ Eigendom (percelen, doorzichtig)

Akkers
 ■ natuur inclusieve akker

Beheertype
 ■ Struikrand

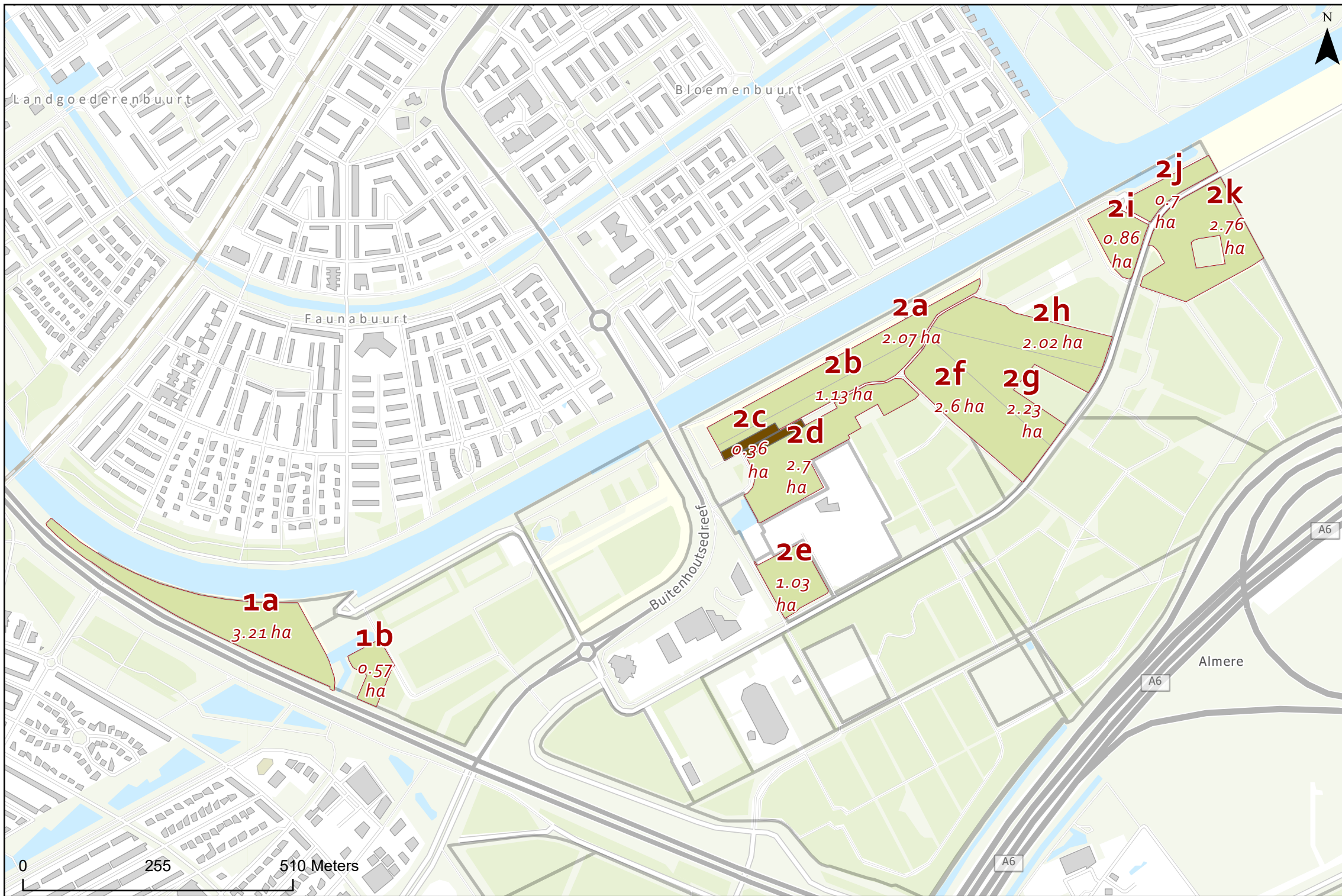
SNL Beheertypen & Kadastraal perceel

Perceelnumm	Subcode	Beheertype	Opp. m ²
1	a	natuur inclusieve akker	32137 m ²
1	b	natuur inclusieve akker	5673 m ²
2	a	natuur inclusieve akker	20692 m ²
2	b	natuur inclusieve akker	11254 m ²
2	c	Struikrand	3649 m ²
2	d	natuur inclusieve akker	27023 m ²
2	e	natuur inclusieve akker	10319 m ²
2	f	natuur inclusieve akker	26037 m ²
2	g	natuur inclusieve akker	22348 m ²
2	h	natuur inclusieve akker	20218 m ²
2	i	natuur inclusieve akker	8619 m ²
2	j	natuur inclusieve akker	6956 m ²
2	k	natuur inclusieve akker	27641 m ²

Totaal:
Oppervlakte akkers: 22 Hektare

*Bron tabel: Boer en Bunder, 2023

Perceelnumm	Subcod	Bodemtype	Watertrap	2017	2018	2019	2020	2021	2022	2023	Opp. m ²
1	a	Lichte klei	VI = H 40-80 L >120	Uien, poot- en plant- (incl. sjalotten)	Winterpeen, productie		Klaver, rode	Klaver, rode	Uien poot en plant tweedejaars	Tarwe, winter-	32137 m ²
1	b	Lichte klei	VI = H 40-80 L >120							Gerst, winter-	5673 m ²
2	a	Lichte klei	VI = H 40-80 L >120	Klaver, rode	Uien, poot- en plant- (incl. sjalotten)	Grasland, natuurlijk. Hoofdfunctie natuur.	Grasland, natuurlijk. Hoofdfunctie natuur.	Grasland, natuurlijk. Hoofdfunctie natuur.	Klaver, rode	Uien poot en plant tweedejaars	20692 m ²
2	b	Lichte klei	VI = H 40-80 L >120	Klaver, rode	Uien, poot- en plant- (incl. sjalotten)	Grasland, natuurlijk. Hoofdfunctie natuur.	Grasland, natuurlijk. Hoofdfunctie natuur.	Grasland, natuurlijk. Hoofdfunctie natuur.	Klaver, rode	Uien poot en plant tweedejaars	11254 m ²
2	c										3649 m ²
2	d	Lichte klei	VI = H 40-80 L >120	Klaver, rode	Klaver, rode	Uien poot en plant tweedejaars	Winterpeen, productie	Radijs, zaden en opweekmateriaal	Klaver, rode	Grasland, tijdelijk	27023 m ²
2	e	Lichte klei	VI = H 40-80 L >120	Natuurterreinen (incl. heide)			Tarwe, winter-	Klaver, rode	Klaver, rode	Grasland, tijdelijk	10319 m ²
2	f	Lichte klei	VII = H 80-140 L >120	Klaver, rode	Klaver, rode	Gele mosterd	Winterpeen, productie	Kroten/rode bieten, productie	Klaver, rode	Grasland, tijdelijk	26037 m ²
2	g	Lichte klei	VII = H 80-140 L >120	Klaver, rode	Klaver, rode	Uien poot en plant tweedejaars	Winterpeen, productie	Kroten/rode bieten, productie	Klaver, rode	Grasland, tijdelijk	22348 m ²
2	h	Lichte klei	VI = H 40-80 L >120	Klaver, rode	Klaver, rode	Uien poot en plant tweedejaars	Winterpeen, productie	Kroten/rode bieten, productie	Klaver, rode	Grasland, tijdelijk	20218 m ²
2	i	Lichte klei	VI = H 40-80 L >120	Klaver, rode	Klaver, rode	Tarwe, winter-	Klaver, rode	Klaver, rode	Tarwe, winter-	Gerst, winter-	8619 m ²
2	j	Lichte klei	VI = H 40-80 L >120	Klaver, rode	Klaver, rode	Tarwe, winter-	Klaver, rode	Klaver, rode	Tarwe, winter-	Gerst, winter-	6956 m ²
2	k	Lichte klei	VI = H 40-80 L >120	Klaver, rode	Klaver, rode	Tarwe, winter-	Klaver, rode	Klaver, rode	Tarwe, winter-	Gerst, winter-	27641 m ²



Staatsbosbeheer Flevoland
Pachtkaarten Akkers
Buitenhout



Kaartbeeld door: N. Spliethof | Borgman Beheer Advies
 In opdracht van: Staatsbosbeheer
 Datum: 25-7-2024
 Kaartblad 1 van 1
 Eigendom (percelen, doorzichtig)

Eigendom (percelen, doorzichtig)

Akkers

natuur inclusieve akker

Beheertype

Struikrand

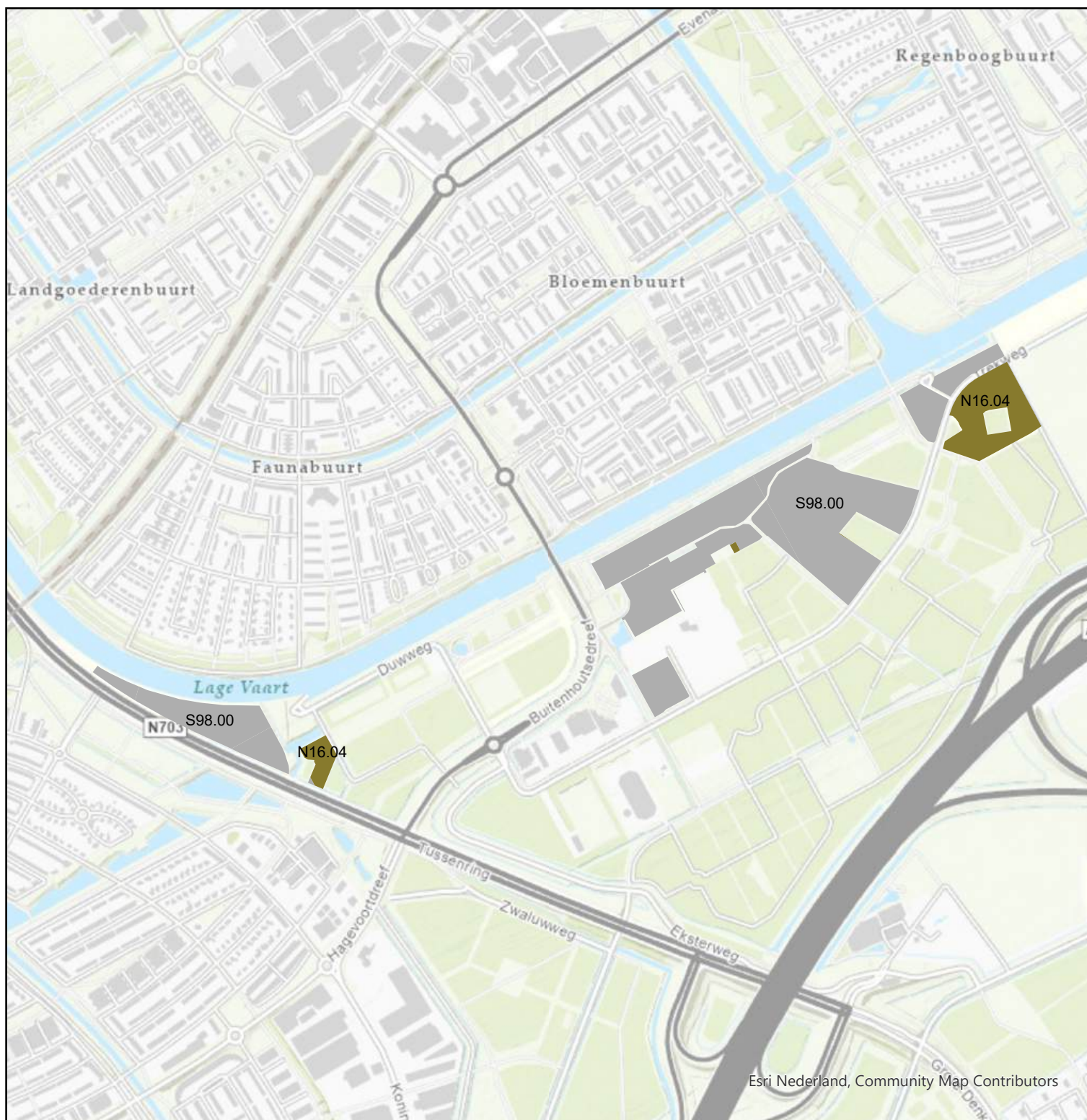
SNL Beheertypen & Kadastraal perceel

Perceelnum	Subcode	Beheertype	Opp. m ²
1	a	natuur inclusieve akker	32137 m ²
1	b	natuur inclusieve akker	5673 m ²
2	a	natuur inclusieve akker	20692 m ²
2	b	natuur inclusieve akker	11254 m ²
2	c	Struikrand	3649 m ²
2	d	natuur inclusieve akker	27023 m ²
2	e	natuur inclusieve akker	10319 m ²
2	f	natuur inclusieve akker	26037 m ²
2	g	natuur inclusieve akker	22348 m ²
2	h	natuur inclusieve akker	20218 m ²
2	i	natuur inclusieve akker	8619 m ²
2	j	natuur inclusieve akker	6956 m ²
2	k	natuur inclusieve akker	27641 m ²



Totaal:
Oppervlakte akkers: 22 Hektare

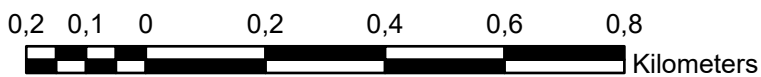
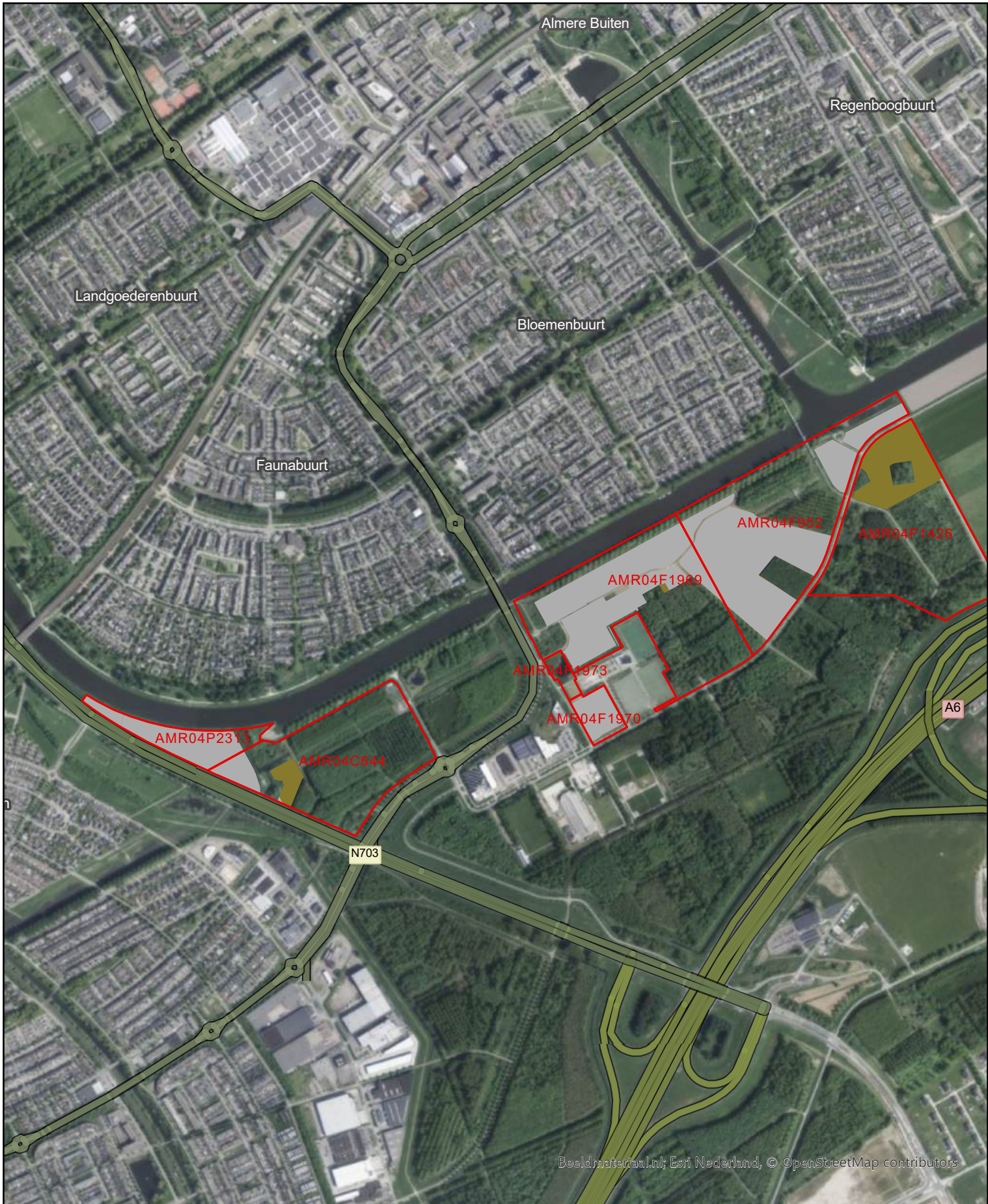
*Bron tabel: Boer en Bunder, 2023

Perceelnum	Subcod	Bodemtype	Watertrap	2017	2018	2019	2020	2021	2022	2023	Opp. m ²
1	a	Lichte klei	VI = H 40-80 L >120	Uien, poot- en plant- (incl. sjalotten)	Winterpeen, productie		Klaver, rode	Klaver, rode	Uien poot en plant tweedejaars	Tarwe, winter-	32137 m ²
1	b	Lichte klei	VI = H 40-80 L >120							Gerst, winter-	5673 m ²
2	a	Lichte klei	VI = H 40-80 L >120	Klaver, rode	Uien, poot- en plant- (incl. sjalotten)	Grasland, natuurlijk. Hoofdfunctie natuur.	Grasland, natuurlijk. Hoofdfunctie natuur.	Grasland, natuurlijk. Hoofdfunctie natuur.	Klaver, rode	Uien poot en plant tweedejaars	20692 m ²
2	b	Lichte klei	VI = H 40-80 L >120	Klaver, rode	Uien, poot- en plant- (incl. sjalotten)	Grasland, natuurlijk. Hoofdfunctie natuur.	Grasland, natuurlijk. Hoofdfunctie natuur.	Grasland, natuurlijk. Hoofdfunctie natuur.	Klaver, rode	Uien poot en plant tweedejaars	11254 m ²
2	c										3649 m ²
2	d	Lichte klei	VI = H 40-80 L >120	Klaver, rode	Klaver, rode	Uien poot en plant tweedejaars	Winterpeen, productie	Radijs, zaden en opweekmateriaal	Klaver, rode	Grasland, tijdelijk	27023 m ²
2	e	Lichte klei	VI = H 40-80 L >120	Natuurterreinen (incl. heide)			Tarwe, winter-	Klaver, rode	Klaver, rode	Grasland, tijdelijk	10319 m ²
2	f	Lichte klei	VII = H 80-140 L >120	Klaver, rode	Klaver, rode	Gele mosterd	Winterpeen, productie	Kroten/rode bieten, productie	Klaver, rode	Grasland, tijdelijk	26037 m ²
2	g	Lichte klei	VII = H 80-140 L >120	Klaver, rode	Klaver, rode	Uien poot en plant tweedejaars	Winterpeen, productie	Kroten/rode bieten, productie	Klaver, rode	Grasland, tijdelijk	22348 m ²
2	h	Lichte klei	VI = H 40-80 L >120	Klaver, rode	Klaver, rode	Uien poot en plant tweedejaars	Winterpeen, productie	Kroten/rode bieten, productie	Klaver, rode	Grasland, tijdelijk	20218 m ²
2	i	Lichte klei	VI = H 40-80 L >120	Klaver, rode	Klaver, rode	Tarwe, winter-	Klaver, rode	Klaver, rode	Tarwe, winter-	Gerst, winter-	8619 m ²
2	j	Lichte klei	VI = H 40-80 L >120	Klaver, rode	Klaver, rode	Tarwe, winter-	Klaver, rode	Klaver, rode	Tarwe, winter-	Gerst, winter-	6956 m ²
2	k	Lichte klei	VI = H 40-80 L >120	Klaver, rode	Klaver, rode	Tarwe, winter-	Klaver, rode	Klaver, rode	Tarwe, winter-	Gerst, winter-	27641 m ²



Legenda

-  N16.04 Vochtig bos met productie
-  S98.00 Geen natuurdoelstelling





Algemene voorwaarden pacht Staatsbosbeheer 2023

Geldend voor:

- Pachtovereenkomst - geliberaliseerde pacht langer dan zes jaar
- Pachtovereenkomst - geliberaliseerde pacht zes jaar of korter

Inhoud

ALGEMEEN

- Artikel 1 Definities, begripsomschrijvingen
- Artikel 2 Indicatieve vermeldingen
- Artikel 3 Staat van het gepachte bij aanvang
- Artikel 4 Hoofdelijkheid bij meerdere pachters
- Artikel 5 Nakoming
- Artikel 6 Beperkingen inzake het gebruik

FINANCIËLE BEPALINGEN

- Artikel 7 Betalingen
- Artikel 8 Boete bij te late betaling
- Artikel 9 Verrekening
- Artikel 10 Verminderd genot
- Artikel 11 Kosten van de overeenkomst

ALGEMENE VOORSCHRIFTEN INZAKE HET BEHEER

- Artikel 12 Waterhuishouding, bodem, bemesting
- Artikel 13 Bescherming flora en fauna
- Artikel 14 Baggeren en schonen van oppervlaktewater
- Artikel 15 Schadelijke stoffen
- Artikel 16 Onderhoud

VEILIGHEID, SCHADE, VERZEKERING

- Artikel 17 Veiligheid en brandpreventie
- Artikel 18 Schadeherstel
- Artikel 19 Schadevergoeding
- Artikel 20 Verzekering

RECHTEN DERDEN

- Artikel 21. Voorbehoud faunabeheer en visserij
- Artikel 22 Overdracht, onderpacht
- Artikel 23 Inbreuk door derden
- Artikel 24 Toelating personeel
- Artikel 25 Openbare voorzieningen

EINDE PACHTOVEREENKOMST

- Artikel 26 Oplevering
- Artikel 27 Overlijden; ontbinding rechtspersoon

SLOTBEPALING

- Artikel 28 Slotbepaling

ALGEMEEN

Artikel 1 Definities, begripsomschrijvingen

In deze Algemene Voorwaarden wordt verstaan onder:

- a. Algemene voorwaarden: Deze Algemene voorwaarden.
- b. Overeenkomst: De door Staatsbosbeheer als verpachter met de pachter opgemaakte pachtovereenkomst, waarin deze Algemene voorwaarden van toepassing zijn verklaard.
- c. Het gepachte: De bij de overeenkomst in pacht uitgegeven onroerende zaak of zaken. Waar in deze Algemene voorwaarden wordt gesproken over (gepachte) gebouwen, is de desbetreffende bepaling, althans voor zover die betrekking heeft op gebouwen, niet van toepassing wanneer geen gebouwen van het gepachte deel uitmaken.

Artikel 2 Indicatieve vermeldingen

1. De vermelding in de overeenkomst van oppervlakte, belendingen, vorm, aard, bestemming of ligging van het gepachte is een zo nauwkeurig mogelijke aanduiding, zonder dat het gepachte hier geheel aan behoeft te beantwoorden. Eventuele afwijkingen in vorenbedoelde zin leveren geen gebreken in de zin van de wet op. De pachter heeft nimmer enige aanspraak op ontbinding van de overeenkomst, op vermindering van de pachtsom of op enige schadevergoeding, indien de gedane opgave van oppervlakte, belendingen, vorm, aard, bestemming of ligging van het gepachte niet geheel met de werkelijkheid blijkt overeen te komen.
2. De pachter en Staatsbosbeheer doen afstand van iedere rechtsvordering tot vermindering of vermeerdere van de pachtsom wegens onder- of overmaat.

Artikel 3 Staat van het gepachte bij aanvang

1. De pachter kent het gepachte volledig en aanvaardt dit in de feitelijke staat, waarin het zich bij het aangaan van de overeenkomst bevindt, met alle daaraan verbonden lusten en lasten, heersende en lijdende erfdienstbaarheden, en in de onderhoudsstaat waarin het gepachte zich bevindt.
2. Voor de toepassing van artikel 7:342 van het Burgerlijk Wetboek worden, waar nodig in afwijking van artikel 7:337 lid 2 van het Burgerlijk Wetboek, de staat en/of de eigenschappen van het gepachte bij het aangaan van de overeenkomst, voor zover niet zijnde gebreken als bedoeld in lid 3, geacht geen gebreken te zijn.

De pachter kan geen aanspraken doen op Staatsbosbeheer ter zake van de staat of eigenschappen van het gepachte als hier bedoeld of daardoor veroorzaakte schade.

3. Staatsbosbeheer is evenmin aansprakelijk voor (schade als gevolg van) gebreken aan het gepachte die Staatsbosbeheer bij het aangaan van de overeenkomst niet kende en naar de op dat moment gangbare opvattingen ook niet behoorde te kennen. Ook is Staatsbosbeheer, waar nodig in afwijking van artikel 7:341 van het Burgerlijk Wetboek, niet aansprakelijk voor (schade als gevolg van) zichtbare en/of onzichtbare gebreken van welke aard en omvang dan ook, die na het aangaan van de overeenkomst zijn of zullen ontstaan.
4. Onder gebreken in de zin van lid 3 wordt mede verstaan vervuiling van bodem of water door stoffen die, mede gelet op het gebruik dat van de grond zal worden gemaakt, gevaar opleveren voor het milieu en/of de volksgezondheid.

Artikel 4 Hoofdelijkheid bij meerdere pachters

Wanneer twee of meer personen tezamen als pachter optreden, zijn zij hoofdelijk aansprakelijk voor de nakoming van alle uit de overeenkomst voortvloeiende verplichtingen.

Artikel 5 Nakoming

In geval van niet naleving van enige verplichting of aanwijzing welke de pachter bij of krachtens de overeenkomst is opgelegd of uit de wet voortvloeit, is hij verplicht op eerste aanzegging van Staatsbosbeheer hetgeen in strijd met die verplichting of aanwijzing is verricht of nagelaten teniet te doen of datgene te bewerkstelligen waartoe nakoming van deze verplichting of aanwijzing zou hebben geleid.

Artikel 6 Beperkingen inzake het gebruik

1. De pachter dient het gepachte persoonlijk en voor eigen rekening te exploiteren. Het is de pachter niet toegestaan om het gepachte niet daadwerkelijk in gebruik te nemen.
2. De pachter en de personen die bij hem inwonen zijn niet bevoegd om op of vanuit het gepachte of de zich op het gepachte bevindende gebouwen een handel, beroep of een ander bedrijf dan het landbouwbedrijf van de pachter zelf uit te oefenen.
3. De pachter mag het gepachte niet zodanig gebruiken of doen of laten gebruiken, dat hieruit bezwaren van welstand of milieuhygiëne dan wel gevaar, schade of

hinder in welke vorm dan ook ontstaan of kunnen ontstaan. De pachter is verplicht zich te gedragen naar de aanwijzingen, die hem ter zake door Staatsbosbeheer worden verstrekt.

4. Onverminderd het bepaalde in artikel 7:348 lid 1 van het Burgerlijk Wetboek is de pachter zonder voorafgaande schriftelijke toestemming van Staatsbosbeheer niet bevoegd:
 - a. op het gepachte gebouwen of getimmeren te plaatsen, het gepachte in enig opzicht te wijzigen of uit te breiden of daarop werken aan te leggen;
 - b. door hemzelf aangebrachte verbeteringen en toevoegingen ongedaan te maken;
 - c. voorwerpen dienende tot reclame aan te brengen of toe te laten op of aan het gepachte of de zich daarop bevindende gebouwen of beplantingen;
 - d. nieuwe uitwegen of overwegen te maken dan wel aan derden toe te staan of te gedogen;
 - e. gas-, waterleiding, elektriciteits-, bliksembeveiligings- en communicatie-installaties met de daarbij behorende buizen, kabels en leidingen te wijzigen of uit te breiden;
 - f. brandstof- en andere tanks voor de opslag van chemicaliën, silo's en (mest)bassins te plaatsen;
 - g. takels of andere hijsinrichtingen te verbinden aan een constructiedeel van de gebouwen;
 - h. dieren te stallen in ruimten die daarvoor niet zijn ingericht.

FINANCIËLE BEPALINGEN

Artikel 7 Betalingen

1. Staatsbosbeheer stuurt voor de betaling van de pacht prijs en andere op basis van deze overeenkomst verschuldigde bedragen een factuur.
2. Betalingen dienen plaats te vinden op de wijze en binnen de termijn die in de factuur is aangegeven.
3. Betalingen ter zake van de overeenkomst strekken in de eerste plaats in mindering van de kosten, vervolgens in mindering van de verschenen rente en de verschenen boete en ten slotte in mindering van de verschuldigde pachtbetalingen, de oudst openstaande vorderingen als eerste, en van de lopende rente.

Artikel 8 Boete bij te late betaling

Bij overschrijding van de betalingstermijn is de pachter in verzuim zonder dat ingebrekestelling is vereist. Pachter verbeurt in dit geval een boete gelijk aan één procent van de jaarlijkse pachtsom, voor iedere maand of gedeelte hiervan dat hij in verzuim is, met een minimum van honderd euro (€ 100,-), onverminderd het recht van Staatsbosbeheer om nakoming of ontbinding van de overeenkomst en aanvullende schadevergoeding te vorderen.

Artikel 9 Verrekening

De pachter is niet bevoegd om hetgeen hij ter zake van de overeenkomst aan Staatsbosbeheer is verschuldigd te verrekenen met vorderingen die hij op Staatsbosbeheer mocht hebben, onverminderd het bepaalde in artikel 7:330 van het Burgerlijk Wetboek.

Artikel 10 Verminderd genot

De pachter kan geen vermindering, kwijtschelding of teruggave van de pachtsom vorderen indien hij, door welke omstandigheden ook, geen of slechts een beperkt genot van het pachtrecht heeft, behoudens het bepaalde in artikel 7:330 van het Burgerlijk Wetboek.

Artikel 11 Kosten van de overeenkomst

De kosten van de pachtovereenkomst en van de overeenkomsten tot wijziging daarvan komen ten laste van de pachter. Onder deze kosten is mede begrepen het aan de grondkamer verschuldigde recht. Indien een andere verhoging van de pacht prijs wordt overeengekomen dan een verhoging die van rechtswege geldt, komen de kosten van de wijzigingsovereenkomst ten laste van Staatsbosbeheer.

ALGEMENE VOORSCHRIFTEN INZAKE HET BEHEER

Artikel 12 Waterhuishouding, bodem, bemesting

1. Het is niet toegestaan:
 - a. de waterhuishouding te veranderen of te verstoren;
 - b. het land te beregenen of te bevoeien.
2. Het is niet toegestaan:
 - a. de oorspronkelijke bodemopbouw of het natuurlijke reliëf te veranderen of te verstoren;

- b. insporing of andere beschadiging van de bodem te veroorzaken;
 - c. greppels of kades aan te brengen;
 - d. reeds aanwezige greppels uit te diepen tot meer dan 30 centimeter beneden het maaiveld;
 - e. onderwaterdrainage of drukdrainage aan te brengen.
3. Het is niet toegestaan de grond te bewerken, bijvoorbeeld door te rollen, ploegen, egaliseren, slepen, scheuren, eggen of frezen. Dit geldt niet voor akkers.
 4. Herinzaaien of doorzaaien en de daarbij behorende bodem- en zodebewerking is niet toegestaan.
 5. Het is niet toegestaan de grond te bemesten in welke vorm dan ook, tenzij bemesting volgt uit de beheer-voorwaarden die deel uitmaken van de overeenkomst. Ook in dat geval worden niet gebruikt: (stal)mest van dieren die korter dan 14 dagen geleden zijn ontwormd, paardenmest en mest van dieren die besmet zijn met parasieten, zoals leverbot, maag- en darmwormen.

Artikel 13 Bescherming flora en fauna

1. Het is niet toegestaan om, zonder toestemming van Staatsbosbeheer, in het wild levende dieren en vogels in het gepachte terrein opzettelijk te doden, te vangen of in gevaar te brengen.
2. Bij het gebruik van machines worden adequate voorzorgsmaatregelen genomen ter bescherming van vogels en dieren tegen die machines. Gedacht kan worden aan een wildredder of een drone met warmtegevoelige camera. Bij gemechaniseerde werkzaamheden wordt vanuit het midden van het perceel begonnen met de werkzaamheden.
3. In graslanden of andere grazige vegetaties (met uitzondering van vochtig weidevogelgrasland N13.01) blijft bij maaiwerkzaamheden 5% van de vegetatie staan als dekking voor jonge dieren, waaronder een stuk slootrand, wanneer er sloten aanwezig zijn. De niet gemaaide plekken worden ieder jaar afgewisseld.
4. Van 16 maart tot 16 juni worden geen veldwerkzaamheden uitgevoerd. Nesten worden ten minste 5 meter rondom gemeden. Bij aanwezigheid van kwartel of kwartelkoning worden geen werkzaamheden uitgevoerd van 16 maart tot 15 augustus.
5. Het is niet toegestaan hout te snoeien of te oogsten in de periode van 16 maart tot 15 augustus.

6. Het plukken, uitsteken, bestrijden of verwijderen (trekken) van planten en schimmels, zoals bloeiende kruiden, paddenstoelen of veenmossen is niet toegestaan. Uitzondering op deze regel zijn plaagsoorten zoals ridderzuring, krulzuring, grote brandnetel, reuzenberenklauw en Japanse duizendknoop. Bij twijfel vindt overleg plaats met Staatsbosbeheer.
7. Plaggen, chopperen en maaien van heide is niet toegestaan in de periode 16 maart tot 1 september.
8. Branden, bijvoorbeeld van heide of rietland, is niet toegestaan zonder voorafgaande schriftelijke toestemming van Staatsbosbeheer.
9. Broedhopen van ringslangen en andere voorplantingsbiotopen van reptielen en amfibieën worden niet beschadigd.

Artikel 14 Baggeren en schonen van oppervlaktewater

1. Onderhoudswerkzaamheden die noodzakelijk zijn om aan de schouwplicht te voldoen en het waar nodig schonen van sloten en slootoevers vinden uitsluitend plaats in de periode van 1 september tot 1 november.
2. Baggeren vindt alleen plaats wanneer de waterkolom te ondiep wordt voor waterplanten en/of wanneer er diepteschouw is aangekondigd door de waterbeheerder. De uitvoering vindt steeds plaats in overleg met en op aanwijzingen van Staatsbosbeheer.
3. Niet schouwplichtige sloten die dreigen dicht te groeien worden in overleg met en op aanwijzingen van Staatsbosbeheer geschoond (niet per se jaarlijks).
4. Bij het schonen van een sloot met krabbescheer wordt ten minste 50% van de vegetatie niet verwijderd.
5. Bij aanwezigheid van beschermde weekdieren of insecten in de sloten wordt alleen in de periode 1 september tot 1 november geschoond. Minimaal 25% van de vegetatie of van de waterbodem wordt niet geschoond.
6. Bagger en schoonsel/maaisel wordt afgevoerd wanneer het beheertypen N05.02, N06.01, N06.02, N06.04, N07.01, N10.01, N10.02, N11.01, N12.01 en/of N12.03 betreft. Bagger en schoonsel/maaisel wordt zoveel mogelijk verspreid over het land wanneer het beheertypen N09.01, N12.02, N12.04, N12.05, N12.06, en N13.01 en/of N13.02 betreft.
7. Kleine, geïsoleerd liggende wateren zoals poelen en dobben, worden uitsluitend geschoond in de periode van 1 september tot 1 november.

Artikel 15 Schadelijke stoffen

1. Het is niet toegestaan chemische bestrijdingsmiddelen, gewasbeschermingsmiddelen of andere chemische producten, hoe ook genaamd en in welke vorm dan ook, te gebruiken, zowel op land als in water.
2. Het is niet toegestaan om producten op of in de grond te brengen die ontwormingsmiddelen kunnen bevatten, zoals bijvoorbeeld mest van dieren die recent zijn ontwormd of stro dat ontwormingsmiddelen bevat.
3. Het is niet toegestaan vee te weiden dat wordt behandeld of in de voorgaande vier maanden is behandeld met Ivermectine of andere avermectines, ongeacht met welk doel.
4. Het is niet toegestaan vee te weiden dat ontwormingsmiddelen krijgt toegediend via bolus of injectaat of in de voorgaande vier maanden ontwormingsmiddelen toegediend heeft gekregen via bolus of injectaat.
5. Van de in lid 3 en 4 genoemde termijn kan worden afgeweken wanneer door middel van geanalyseerde monsters kan worden aangetoond dat er geen restanten van de betreffende producten meer worden uitgescheiden; ook dan blijft echter een minimale termijn van twee maanden gelden.
6. Het is niet toegestaan vee te weiden dat, op andere wijze dan bedoeld in lid 4, wordt behandeld, of in de voorgaande 14 dagen is behandeld met antibiotica of met andere soorten ontwormingsmiddelen dan avermectines, ongeacht met welk doel.

Artikel 16 Onderhoud

1. De pachter is verplicht om alle reparaties en al het dagelijkse en niet dagelijkse onderhoud van of aan het gepachte, inclusief de gepachte gebouwen en de bij het gepachte behorende sloten en greppels, voor zijn eigen rekening te (doen) verrichten. Deze verplichtingen van de pachter omvatten onder meer:
 - a. in geval van beweiding van het gepachte zorgdragen voor een deugdelijke afrastering, waarbij de pachter ervoor dient te waken dat geen afrasteringen aan bomen of ander gewas worden bevestigd;
 - b. toegangswegen vanaf de verharding van de openbare weg tot op het gepachte zodanig onderhouden dat deze in goede staat blijven verkeren en de verharding van wegen die openbaar toegankelijk zijn vrijhouden van grondkluiten, modder, mest, plantenresten e.d.;

- c. drainage met bijbehorende eindbuizen zodanig onderhouden dat deze in goede staat blijft verkeren en ervoor zorgdragen dat buis- en kokerleidingen goed open zijn;
 - d. onherstelbaar beschadigde drainbuizen of verbindingleidingen tussen greppels en sloten voor eigen rekening en door nieuwe vervangen;
 - e. greppel- en drainuitmondingen onderhouden, waarbij het inspoelen van slootkanten moet worden verhinderd;
 - f. alle dagelijkse en niet dagelijkse reparaties aan de gebouwen, waaronder onder meer zijn begrepen reparaties aan buiten- en binnensloten, vensterglazen, sluitingen van luiken of blinden, dakbedekkingen, goten, afvoerpijpen en buitenmetselwerken;
 - g. buiten- en binnenverfwerken van de gepachte gebouwen onderhouden;
 - h. bliksembeveiligingsinstallaties onderhouden en controleren;
 - i. schoorstenen, putten, afvoerkanalen, regenbakken e.d. van gepachte gebouwen schoonhouden;
 - j. grensscheidingen zichtbaar en in goede staat houden;
 - k. brandstof- en andere tanks, silo's en (mest)bassins met bijbehorende leidingen onderhouden en controleren.
2. In afwijking van artikel 7:339 lid 1 van het Burgerlijk Wetboek is Staatsbosbeheer niet verplicht op verlangen van pachter gebreken van welke aard dan ook te verhelpen.

VEILIGHEID, SCHADE, VERZEKERING

Artikel 17 Veiligheid en brandpreventie

1. De pachter is verplicht alle wet- en regelgeving na te leven die direct of indirect betrekking heeft op de pachter of op het (gebruik van het) gepachte, zoals (brand)veiligheidseisen en voorschriften ten aanzien van het milieu, de waterstaat en het aanbrengen van gebouwen, werken of beplantingen binnen een bepaalde afstand van gebouwen of werken met doeleinden van openbaar nut.
2. Het aanwezig hebben en gebruiken van brandgevaarlijke apparaten, bijvoorbeeld voor verwarming van gepachte gebouwen, is uitsluitend toegestaan indien deze in een deugdelijke staat verkeren en wordt voldaan

aan de daaraan gestelde wettelijke eisen die verband houden met brandpreventie. De pachter is verplicht ervoor te zorgen dat er ten minste twee voor gebruik gereed zijnde deugdelijke vorstbestendige brandblusapparaten in de gepachte gebouwen aanwezig zijn.

Artikel 18 Schadeherstel

1. Alle werken of eigendommen van Staatsbosbeheer, die ten gevolge van de uitoefening van het pachtrecht mochten worden beschadigd, moeten door en op kosten van de pachter op eerste aanschrijving van Staatsbosbeheer binnen de daarbij te bepalen termijn tot genoegen van Staatsbosbeheer worden hersteld, onverminderd het recht van Staatsbosbeheer tot het vorderen van schadevergoeding.
2. De pachter is jegens Staatsbosbeheer aansprakelijk voor schade, van welke aard ook, aan het gepachte die is ontstaan door een hem toe te rekenen tekortschieten in de nakoming van een uit de overeenkomst voortvloeiende verplichting. Alle schade, behalve brandschade, wordt vermoed daardoor te zijn ontstaan. De pachter is jegens Staatsbosbeheer op gelijke wijze als voor eigen gedragingen aansprakelijk voor gedragingen van hen die zich met zijn goedvinden in of op het gepachte bevinden.

Artikel 19 Schadevergoeding

Indien de pachter of Staatsbosbeheer in enigerlei verplichting tekort schiet, waardoor schade ontstaat in de zin van artikel 6:96 lid 2 van het Burgerlijk Wetboek, dan moet de partij die tekort schiet deze schade vergoeden.

Artikel 20 Verzekering

1. Het is de pachter bekend dat Staatsbosbeheer met betrekking tot gepachte gebouwen geen opstalverzekering (tegen onder meer brand- en stormschade) heeft gesloten.
2. De pachter is gehouden de aansprakelijkheid die op hem rust krachtens de wet of deze overeenkomst voldoende te verzekeren en verzekerd te houden.
3. De pachter draagt alle rechten en vorderingen, welke hij uit hoofde van de in het vorige lid bedoelde verzekeringsovereenkomst jegens verzekeraar kan geldend maken met betrekking tot gepachte gebouwen, over aan Staatsbosbeheer.
4. De pachter is verplicht Staatsbosbeheer op diens verzoek inzage te geven in de door hem ten behoeve van het gepachte gesloten verzekering(en).

RECHTEN DERDEN

Artikel 21. Voorbehoud faunabeheer en visserij

1. Staatsbosbeheer behoudt zich het recht tot de uitoefening van de jacht en van de visserij voor. De pachter verleent op voorhand de in artikel 8.3 lid 1 sub d van de Omgevingswet bedoelde toestemming voor de huur van het jachtrecht door een derde en dient te gedogen dat de jacht wordt uitgeoefend door hen die daartoe van Staatsbosbeheer het recht hebben verkregen. Staatsbosbeheer dient de pachter desgevraagd te informeren aan welke natuurlijke- of rechtspersonen dergelijke rechten zijn verleend.
2. Onverminderd het bepaalde in lid 3, is het de pachter niet toegestaan om op het gepachte schadeveroorzakende vogels of dieren te bestrijden op basis van de aanwijzing van vergunningsvrije gevallen in de Omgevingsregeling of in een Omgevingsverordening, zoals bedoeld in de artikelen 11.44 lid 2, 11.52 lid 2 en 11.58 lid 2 van het Besluit activiteiten leefomgeving.
3. De pachter verleent op voorhand aan Staatsbosbeheer of aan de natuurlijke- of rechtspersonen die hiertoe door Staatsbosbeheer worden aangewezen de in de artikelen 11.44 lid 5, 11.52 lid 5 en 11.58 lid 6 van het Besluit activiteiten leefomgeving bedoelde toestemming om op het gepachte schadeveroorzakende vogels of dieren te bestrijden op basis van de aanwijzing van vergunningsvrije gevallen in de Omgevingsregeling of in een Omgevingsverordening, zoals bedoeld in de artikelen 11.44 lid 2, 11.52 lid 2 en 11.58 lid 2 van het Besluit activiteiten leefomgeving, en daartoe het gepachte te betreden. De pachter verleent een toestemming als hier bedoeld niet aan andere dan de hiervoor bedoelde natuurlijke- of rechtspersonen.
4. De pachter verleent op voorhand toestemming voor het uitvoeren van populatiebeperking op het gepachte door derden, die daartoe bevoegd zijn op basis van een omgevingsvergunning van gedeputeerde staten als bedoeld in artikelen 11.37 lid 1, 11.46 lid 1, en/of 11.54 lid 1 van het Besluit activiteiten leefomgeving, en het daartoe betreden van het gepachte door die derden.
5. Indien het gepachte aan water grenst of indien in het gepachte water is begrepen en Staatsbosbeheer aan derden het recht heeft verleend om op of aan dat water de hengelsport uit te oefenen, dient de pachter te gedogen dat deze derden het gepachte betreden en daarop verblijven om van dit recht gebruik te kunnen maken.

Artikel 22 Overdracht, onderpacht

1. Onverminderd het bepaalde in de artikelen 7:363 tot en met 7:365 van het Burgerlijk Wetboek is de pachter niet bevoegd om zonder schriftelijke toestemming van Staatsbosbeheer zijn uit de overeenkomst voortvloeiende vorderingen of rechten geheel of gedeeltelijk over te dragen, het gepachte geheel of gedeeltelijk over te dragen aan een derde, te bezwaren of in te brengen in een maatschap, vennootschap onder firma, commanditaire vennootschap of rechtspersoon, dan wel de pachtrechten, voor zover behorend tot een onverdeeld bezit, toe te scheiden bij scheiding en deling daarvan.
2. De pachter is zonder schriftelijke toestemming van Staatsbosbeheer niet bevoegd het gepachte geheel of gedeeltelijk onder te verpachten of onder welke titel ook aan een derde in gebruik te geven of in genot af te staan.

Artikel 23 Inbreuk door derden

Onverminderd artikel 7:356 van het Burgerlijk Wetboek dient de pachter voor het bezit en het behoud van de rechten van Staatsbosbeheer op het gepachte te waken. De pachter dient Staatsbosbeheer van iedere inbreuk, door derden op het gepachte gepleegd meteen in kennis te stellen. De pachter verricht al het nodige om dergelijke inbreuken te beëindigen en treft alle maatregelen die nodig zijn om te voorkomen dat Staatsbosbeheer schade lijdt of om zulke schade te beperken.

Artikel 24 Toelating personeel

1. Personeel en opdrachtnemers van Staatsbosbeheer hebben ten behoeve van noodzakelijke werkzaamheden en taakuitoefening altijd vrije toegang tot het gepachte. Waar mogelijk melden zij hun komst van tevoren aan.
2. In afwijking van lid 1 hebben de daar bedoelde personen slechts toegang tot de gepachte gebouwen na een daarvoor met de pachter gemaakte afspraak. De pachter dient zijn medewerking te verlenen aan het maken van zo'n afspraak.

Artikel 25 Openbare voorzieningen

1. De pachter zal gedogen dat op, in, aan of boven het gepachte palen, kabels, buizen, leidingen, draden en andere voorwerpen worden aangebracht, onderhouden en vervangen ten behoeve van openbare voorzieningen.

2. Onverminderd het bepaalde in lid 3, tweede volzin, is Staatsbosbeheer voor dit gedogen geen vergoeding verschuldigd aan de pachter.
3. Door derden te betalen vergoedingen voor het aanbrengen en hebben van zaken als bedoeld in lid 1 komen ten goede aan Staatsbosbeheer. Staatsbosbeheer zal alle schade die een onmiddellijk gevolg is van de in lid 1 bedoelde werkzaamheden en van de aanwezigheid van de in lid 1 bedoelde zaken (doen) herstellen of (doen) vergoeden.

EINDE PACHTOVEREENKOMST

Artikel 26 Oplevering

1. De pachter dient bij het einde van de overeenkomst het gepachte en de in het gepachte begrepen gebouwen ter vrije beschikking te stellen aan Staatsbosbeheer, of aan de door Staatsbosbeheer aangewezen nieuwe grondgebruiker.
2. De pachter blijft aansprakelijk voor schade en gebreken (inclusief bodem- en/of waterverontreiniging) aan het gepachte of tekortkomingen in het onderhoud daarvan die zich na de oplevering als bedoeld in het eerste lid openbaren maar reeds voordien zijn ontstaan.
3. De pachter doet ten gunste van Staatsbosbeheer om niet afstand van alle zaken, waaronder gewassen, die zich op het moment van oplevering nog op het gepachte bevinden, voor zover deze niet al naar de opvolgende gebruiker zijn overgegaan.

Artikel 27 Overlijden; ontbinding rechtspersoon

1. Wanneer een pachter overlijdt, zijn de erfgenamen of medepachters verplicht onder opgave van hun naam, adres en woonplaats Staatsbosbeheer daarvan binnen één maand door middel van een aangetekende brief in kennis te stellen.
2. Indien de pachter een rechtspersoon is en deze ontbonden wordt, zijn de vereffenaars verplicht Staatsbosbeheer hiervan binnen één maand door middel van een aangetekende brief in kennis te stellen.

SLOTBEPALING

Artikel 28 Slotbepaling

Deze Algemene voorwaarden kunnen worden aangehaald als 'Algemene voorwaarden pacht Staatsbosbeheer 2023'.